



---

**MANUALE DI ISTRUZIONI**  
**MISCELATORE ELETTRICO 1.60**





---

## DICHIARAZIONE DI CONFORMITÀ

Assumendone la piena responsabilità, dichiariamo che il prodotto “SEALER MISCELATORE ELETTRICO 1.60” è conforme alle seguenti Normative:

EN 60745-1:2009 + A11:2010

EN 60745-2-1:2010

EN 55014-1:2006 + A1:2009 + A2:2011

EN 55014-2:1997 + A1:2001 + A2:2008

EN 61000-3-2 + A1:2009 + A2:2009

EN 61000-3-3:2008

secondo le prescrizioni delle Direttive 2006/42/EC e 2004/108/EC.

Fascicolo tecnico (2006/42/EC) disponibile presso:

PASINI S.r.l.

Via A. De Gasperi, 30

42020 San Polo d'Enza (RE) - Italy

30.04.2013

---



### AVVERTENZA

**I simboli seguenti raccomandano che vengano rispettate le corrette procedure di sicurezza nell'utilizzo di questo elettrotensile.**



**LEGGERE TUTTE LE AVVERTENZE DI SICUREZZA E TUTTE LE ISTRUZIONI**

La mancata osservanza delle avvertenze e delle istruzioni può causare elettrocuzione, incendio e/o gravi lesioni



Indossare una maschera di protezione  
Non usare con materiali contenenti amianto



Indossare occhiali di protezione



Indossare cuffie di protezione antirumore



Classe di isolamento II



## CONSERVARE LE AVVERTENZE DI SICUREZZA E LE ISTRUZIONI OPERATIVE PER SUCCESSIVE CONSULTAZIONI

### AVVERTENZE GENERALI DI SICUREZZA PER ELETTROUTENSILI

#### SICUREZZA DELLA POSTAZIONE DI LAVORO

- **Tenere la postazione di lavoro sempre pulita e ben illuminata.** Disordine o zone della postazione di lavoro in ombra possono essere causa di incidenti.
- **Evitare di utilizzare l'elettrooutensile in ambienti a rischio di esplosioni, nei quali si abbia presenza di liquidi, gas o polveri infiammabili.** Gli elettrooutensili producono scintille che possono innescare incendio in polveri o gas.
- **Tenere lontani i bambini e gli estranei durante l'utilizzo dell'elettrooutensile.** Eventuali distrazioni possono comportare la perdita di controllo dell'elettrooutensile.

#### SICUREZZA ELETTRICA

- **La spina di allacciamento dell'elettrooutensile alla rete deve essere adatta alla presa. Evitare assolutamente di apportare modifiche alla spina. Non usare spine adattatrici con elettrooutensili dotati di collegamento a terra.** L'utilizzo delle spine originali con prese adatte riduce il rischio di elettrocuzione.
- **Evitare il contatto fisico con superfici collegate a terra, quali tubi, radiatori, cucine elettriche e frigoriferi.** Sussiste un maggior rischio di elettrocuzione nel caso in cui il corpo è messo a massa.
- **Custodire l'elettrooutensile al riparo da pioggia o umidità.** La penetrazione di acqua all'interno dell'elettrooutensile aumenta il rischio di elettrocuzione.
- **Non usare il cavo elettrico per scopi diversi da quelli previsti. Non usare il cavo per trasportare, appendere o estrarre la spina dalla presa. Non avvicinare il cavo a fonti di calore, olio, spigoli taglienti o parti della macchina in movimento.** Cavi danneggiati o aggrovigliati aumentano il rischio di elettrocuzione.
- **Qualora si utilizzi l'elettrooutensile all'aperto, impiegare esclusivamente cavi di prolunga adatti per l'impiego all'esterno.** L'uso di un cavo appropriato per l'utilizzo all'aperto riduce il rischio di elettrocuzione.
- **Qualora non fosse possibile evitare l'utilizzo dell'elettrooutensile in ambiente umido, utilizzare un dispositivo di protezione della corrente residua verso terra (RCD).** L'uso di un RCD riduce il rischio di elettrocuzione.

#### SICUREZZA DELLE PERSONE

- **Stare sempre all'erta, fare attenzione a ciò che si sta facendo e maneggiare con buon senso l'elettrooutensile. Non usare l'elettrooutensile in caso di stanchezza o sotto l'effetto di droghe, bevande alcoliche o medicinali.** Un solo attimo di disattenzione durante l'uso



dell'elettrotensile può causare gravi incidenti alle persone.

- **Indossare sempre l'equipaggiamento protettivo personale. Indossare sempre occhiali protettivi.** L'uso di dispositivi di protezione individuali quali maschera antipolvere, scarpe antinfortunistiche, casco e cuffia di protezione antirumore, conformemente all'effettivo utilizzo dell'elettrotensile, riduce il rischio di incidenti.
- **Evitare l'accensione involontaria dell'elettrotensile. Prima di collegarlo alla rete elettrica e/o alla batteria ricaricabile o di impugnarlo o di trasportarlo, assicurarsi che l'interruttore sia in posizione "OFF".** Il trasporto dell'elettrotensile tenendo il dito sull'interruttore o il suo collegamento alla rete con l'interruttore in posizione "ON" possono causare incidenti.
- **Rimuovere ogni attrezzo di regolazione o di montaggio prima di avviare l'elettrotensile.** Una chiave o un attrezzo lasciati attaccati a una parte rotante dell'elettrotensile possono provocare seri incidenti.
- **Durante l'uso dell'elettrotensile, evitare posizioni anomale del corpo. Mettersi sempre in posizione sicura e in equilibrio.** In questo modo è possibile assicurarsi un miglior controllo in caso di situazioni inaspettate.
- **Indossare vestiti adeguati. Non indossare vestiti larghi o monili. Tenere i capelli, i vestiti e i guanti lontano dalle parti in movimento.** Vestiti larghi, monili o capelli lunghi possono impigliarsi nelle parti in movimento.
- **In caso siano presenti connessioni con dispositivi di aspirazione della polvere e di raccolta, assicurarsi che siano collegati e utilizzati in modo corretto.** L'uso di un aspiratore per le polveri può ridurre lo sviluppo di situazioni pericolose dovute alle polveri.

#### USO E CURA DEGLI ELETTROTENSILI

- **Non sovraccaricare l'elettrotensile. Usare l'elettrotensile adatto per il lavoro da svolgere.** L'uso del corretto elettrotensile, impiegato nell'ambito delle prestazioni previste, permette di svolgere il lavoro meglio e in sicurezza.
- **Evitare di utilizzare elettrotensili con interruttori difettosi.** Un elettrotensile fuori controllo, con l'interruttore difettoso, è pericoloso e deve essere riparato.
- **Disconnettere sempre la spina dalla presa prima di eseguire regolazioni, cambio di accessori o stivare gli elettrotensili.** Tali precauzioni riducono il rischio di mettere in funzione l'elettrotensile in modo accidentale.
- **Riporre gli elettrotensili non utilizzati fuori dalla portata dei bambini e non permettere a persone non abituate all'uso dell'elettrotensile o che non abbiano letto questo manuale di istruzioni di utilizzarlo.** Gli elettrotensili sono pericolosi nelle mani di persone non addestrate.
- **Eseguire regolare manutenzione degli elettrotensili. Controllare disallineamenti o inceppamenti delle parti in movimento, rottura di pezzi e ogni altra condizione difettosa che possa precludere il corretto funzionamento dell'elettrotensile. Se danneggiato, far riparare l'elettrotensile prima del suo utilizzo.** Numerosi incidenti sono dovuti alla scarsa manutenzione degli elettrotensili.
- **Mantenere gli utensili da taglio sempre affilati e puliti.** Utensili da taglio ben mantenuti con



taglienti affilati sono meno propensi ad incepparsi e sono più facili da controllare.

- **Utilizzare l'elettrotensile, gli accessori, gli utensili specifici, ecc. in accordo con le indicazioni di questo manuale di istruzioni, tenendo presenti le condizioni di lavoro e le operazioni da svolgere.** L'impiego dell'elettrotensile per usi diversi da quelli previsti potrebbe dar luogo a situazioni di pericolo.

#### **ASSISTENZA**

- **Far riparare l'elettrotensile da personale qualificato impiegando unicamente pezzi di ricambio originali.** Ciò garantisce che la sicurezza dell'elettrotensile sia salvaguardata.
- **Nel caso si renda necessaria la sostituzione del cavo di alimentazione, si deve ricorrere al costruttore o a un suo agente per evitare problemi di sicurezza.**

#### **AVVERTENZE DI SICUREZZA SPECIFICHE PER LA MACCHINA**

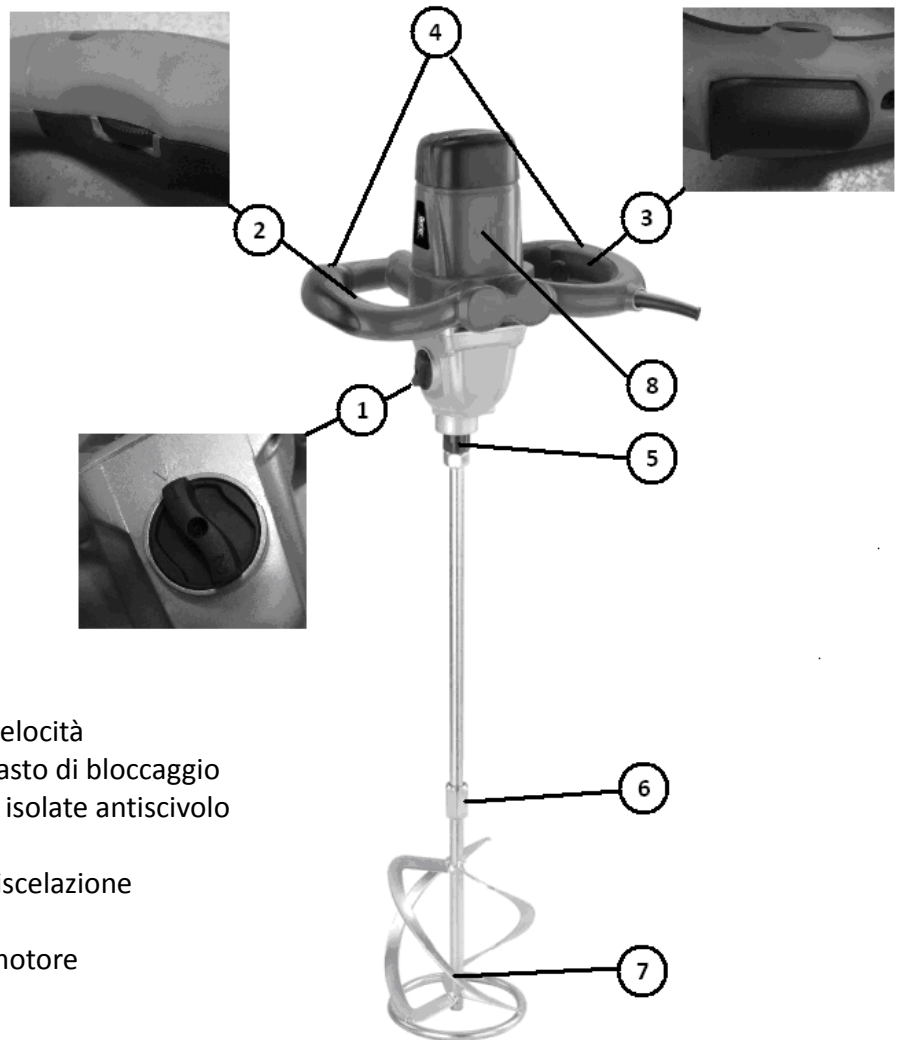
- **Indossare cuffie antirumore.** L'esposizione a rumore eccessivo può provocare perdita di udito.
- **Afferrare l'elettrotensile con le impugnature isolate antiscivolo quando si eseguono operazioni con possibilità di contatto fra gli accessori taglienti e cavi elettrici nascosti o il proprio cavo di alimentazione.** Accessori taglienti che vengono a contatto con cavi in tensione possono mettere in tensione le parti metalliche dell'elettrotensile e provocare elettrocuzione.
- **Non miscelare mai sostanze esplosive (per esempio solventi facilmente infiammabili).** Gli elettrotensili producono scintille che potrebbero infiammare i vapori che si sviluppano.
- **Qualora l'elettrotensile dovesse cadere nel materiale da miscelare, estrarre immediatamente la spina dalla presa e sottoporre l'elettrotensile ad accurato controllo da parte del servizio di assistenza.** Il materiale penetrato nell'elettrotensile può danneggiarlo e provocare elettrocuzione.
- **Durante le operazioni di lavoro, tenere l'elettrotensile saldamente con entrambe le mani ed assicurarsi una posizione di lavoro sicura.** L'elettrotensile è controllato con maggior sicurezza se tenuto con entrambe le mani.

#### **DESCRIZIONE DEL PRODOTTO E CARATTERISTICHE**

##### **USO PREVISTO**

La macchina è un miscelatore elettrico, destinato a miscelare materiali da costruzione e chimici in polvere. Materiali pesanti e difficili da miscelare, come malte ad alta densità, materiali da costruzione essiccati, miscele multi componenti possono essere rapidamente e completamente miscelati. Sono disponibili diversi accessori di miscelazione.

La caratteristica della doppia velocità ed della regolazione elettronica della velocità soddisfa le richieste di miscelazione per i più diversi materiali.



### COMPONENTI PRINCIPALI

- 1) Selettore di marcia
- 2) Regolatore elettronico di velocità
- 3) Interruttore ON/OFF con tasto di bloccaggio
- 4) Impugnature con superfici isolate antiscivolo
- 5) Mandrino di trasmissione
- 6) Adattatore per frusta di miscelazione
- 7) Frusta di miscelazione
- 8) Involucro/protezione del motore

### DATI TECNICI

MISCELATORE	1.60
Voltaggio	230 V @ 50 Hz
Potenza nominale	1600 W
Velocità a vuoto	1 <sup>a</sup> marcia: 180-460 r/min 2 <sup>a</sup> marcia: 300-750 r/min
Diametro della frusta	160 mm
Adattatore della frusta	filettatura M 14
Massa	4.7 kg
Grado di protezione	IP20
Classe di protezione	□ / II



## INFORMAZIONI SU RUMOROSITÀ E VIBRAZIONI

Valori di rumorosità rilevati conformemente alla norma EN 60745

Il livello di pressione acustica pesato-A della macchina è:

- Livello di pressione acustica 85 dB(A)
- Livello di potenza acustica 96 dB(A).

Incertezza della misura  $K = 3$  dB.

**Indossare cuffie antirumore!**

Valori complessivi di vibrazione  $a_h$  e incertezza K rilevati conformemente alla norma EN 60745

- $a_h = 3.18 \text{ m/s}^2$

Incertezza della misura  $K = 1.5 \text{ m/s}^2$ .

## NOTE

Il livello di vibrazioni dichiarato è stato rilevato conformemente a un metodo di misura standardizzato, come riportato nella norma EN 60745 e può essere utilizzato per confronto fra gli elettroutensili.

Esso può essere utilmente utilizzato per una valutazione preliminare dell'esposizione alle vibrazioni.

Il livello di vibrazioni dichiarato è rappresentativo delle principali applicazioni dell'utensile. Tuttavia le emissioni di vibrazioni durante l'effettivo utilizzo possono differire dal valore totale dichiarato, in relazione a diversi fattori (diversi impieghi, diversi accessori, scarsa manutenzione). Ciò può sensibilmente aumentare il livello di esposizione alle vibrazioni sull'intero periodo di lavoro.

La stima del livello di esposizione alle vibrazioni dovrebbe anche prendere in considerazione i tempi durante i quali l'apparecchio è spento oppure è acceso ma non utilizzato effettivamente. Ciò può sensibilmente ridurre il livello di esposizione sull'intero periodo di lavoro.

Si raccomanda di adottare misure di sicurezza supplementari per proteggere l'operatore dagli effetti delle vibrazioni quali: manutenzione dell'elettroutensile e degli accessori, organizzazione di uno schema di lavoro, indossare guanti di protezione, anche per tenere le mani calde.



## PRECAUZIONI PRIMA DELL'USO



**Leggere e seguire con attenzione queste istruzioni prima di utilizzare la macchina. Possono aversi conseguenze imprevedibili in caso non vengano osservate! Per la sicurezza personale e della macchina, fare attenzione!**

- Tenere sotto controllo le condizioni di sicurezza quando la macchina è in funzione.
- Utilizzare la macchina in un'area di lavoro adeguata.
- Tenere gli estranei lontano dall'area di lavoro.
- Mantenere l'area di lavoro sufficientemente illuminata e ben ventilata.



- Osservare la corretta tensione di alimentazione, la tensione di rete deve essere la stessa di quella riportata sulla targhetta della macchina.
- La macchina non deve essere sovraccaricata.
- Il cavo elettrico di alimentazione non deve essere troppo lontano dalla macchina, evitare di tirare il cavo per estrarre la spina dalla presa.
- Proteggere il cavo elettrico da fonti di calore, umidità, graffiature.
- Utilizzare unicamente cavi e spine perfettamente integri.
- Disconnettere la macchina dall'alimentazione elettrica quando non viene utilizzata, per manutenzione o sostituzione della frusta di miscelazione.
- Non miscelare materiali con punto di infiammabilità inferiore a 21°C.
- Non utilizzare solventi per la pulizia della macchina, potrebbero provocare esplosioni pericolose.
- Non installare e utilizzare la macchina in ambienti potenzialmente infiammabili o esplosivi, si potrebbero verificare esplosioni pericolose.
- Non utilizzare la macchina all'interno di betoniere rotanti.
- Non avviare la macchina prima che la frusta sia all'interno della betoniera fissa.
- Evitare il funzionamento a vuoto.
- Non estrarre la frusta dalla betoniera prima che si sia fermata.
- Non allungare la mani all'interno della betoniera quando la macchina è ancora in funzione.
- Non avviare la macchina se materiale essiccato è presente nella betoniera.
- Evitare di disperdere il materiale da miscelare, potrebbe rendere scivolosa l'area di lavoro e provocare perdita di controllo della macchina.

**Il miscelatore non sarà soggetto a inconvenienti solo se viene utilizzato con attenzione!  
Indossare gli occhiali e le cuffie di protezione quando si utilizza la macchina!  
Usare solo ricambi originali per la manutenzione della macchina!**



**Prima di iniziare l'utilizzo, la riparazione o la manutenzione dell'apparecchio bisogna sempre estrarre la spina dalla presa di rete.**

## **MONTAGGIO**

Avvitare la frusta **7** con l'adattatore **6** sul mandrino di trasmissione **5** con l'ausilio di due chiavi aperte da 22 mm.





## USO

### Prima dell'utilizzo:

- osservare la corretta tensione di alimentazione, la tensione di rete deve essere la stessa di quella riportata sulla targhetta della macchina;
- leggere attentamente il manuale di istruzioni.

### SELEZIONE DELLA MARCIA – REGOLAZIONE MECCANICA DELLA VELOCITÀ

Il selettore di marcia  può essere azionato sia durante la marcia del miscelatore che da fermo. Tuttavia evitare di cambiare marcia a pieno carico o alla massima velocità.

Con il miscelatore non in funzione, se non è possibile ruotare il selettore di marcia completamente fino alla posizione di fermo, ruotare leggermente la frusta fino al definitivo innesto della marcia.

La selezione della marcia corretta dipende dal materiale da miscelare. Si consiglia di provare in pratica prima di intraprendere il lavoro.

### ACCENSIONE/SPEGNIMENTO

Per avviare la macchina, premere l'interruttore ON/OFF  e tenerlo premuto. Per bloccare l'interruttore ON/OFF, premere il tasto di bloccaggio.

Per spegnere la macchina, rilasciare l'interruttore ON/OFF  oppure, quando è bloccato con il tasto di bloccaggio, premere di nuovo leggermente l'interruttore ON/OFF  e poi rilasciarlo.

### VARIAZIONE DELLA VELOCITÀ – REGOLAZIONE ELETTRONICA DELLA VELOCITÀ

Avendo avviato la macchina, la sua velocità può essere variata con continuità ruotando il regolatore di velocità elettronico , posizionato nella parte interna dell'impugnatura di sinistra.

Ruotarlo in senso orario/antiorario per diminuire/aumentare la velocità.

## MANUTENZIONE

- **Prima dell'utilizzo, la riparazione o la manutenzione dell'apparecchio bisogna sempre estrarre la spina dalla presa di rete.**
- **Per lavorare correttamente e assicurare una lunga durata dell'apparecchio, mantenere sempre pulita la macchina e le prese di ventilazione.**

Una corretta manutenzione della macchina ne prolunga la durata.

Gli interruttori/selettori sull'impugnatura devono sempre essere tenuti ben funzionanti con una corretta manutenzione.

La frusta dovrebbe venire pulita alla fine del suo utilizzo, in particolare se l'apparecchio non viene poi utilizzato per lungo tempo.



Per la normale pulizia della frusta, immergerla in acqua corrente.

Non sottoporre l'apparecchio a sollecitazioni meccaniche anomale, si potrebbe danneggiare irreparabilmente.

Il mandrino di trasmissione deve essere sempre ripulito dalla polvere, proteggere il foro filettato con un coperchio.

Le prese di ventilazione sull'involucro del motore non devono essere ostruite durante il funzionamento della macchina e devono essere mantenute ben pulite.

In caso di sostituzione/riparazione, utilizzare unicamente parti di ricambio originali.

### **MANUTENZIONE DELLE SPAZZOLE**

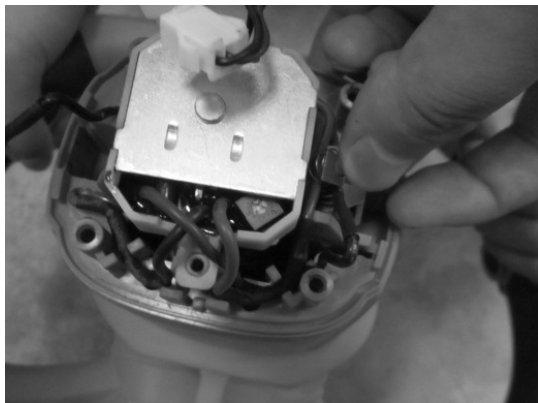
Le spazzole del motore devono essere controllate e sottoposte a manutenzione ogni 60 ore di funzionamento della macchina.

Si consiglia di sostituire le spazzole in tempo, prima che siano completamente usurate.

### **SOSTITUZIONE DELLE SPAZZOLE**



**Estrarre la spina dalla presa di rete, smontare il fondello dell'involucro del motore con un cacciavite a croce.**



**Estrarre il piattello e sostituire le spazzole. Rimontare.**



---

## SMALTIMENTO



In conformità alla Direttiva 2002/96/EC sui rifiuti di apparecchiature elettriche ed elettroniche, gli elettrodomestici giunti a fine vita non possono essere smaltiti come semplici rifiuti domestici.

Tali apparecchi devono essere raccolti separatamente e riciclati presso appositi centri di smaltimento specializzati.

Contattare gli enti locali preposti per informazioni sullo smaltimento.

CON OGNI RISERVA DI MODIFICHE TECNICHE

